

Wykorzystanie Exchange Server User Monitora

Konrad Saga³a

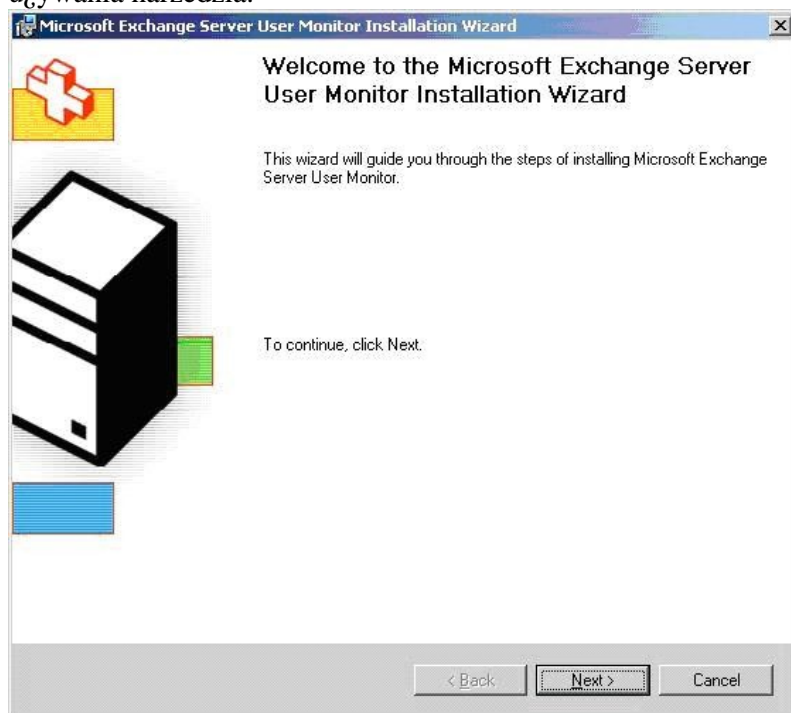
W [poprzednim artykule](#) o narzêdziach do diagnozowania i weryfikacji konfiguracji serwera Exchange pisa³em o wykorzystaniu przez ExPTA wyników dzia³ania innego narzêdzia – ExMon, czyli Exchange Server User Monitora. Zgodnie z obietnic¹ postaram siê trochê przybli¿yæ dzia³anie tego narzêdzia.

Do czego s³u¿y ExMon?

Narzêdzie to zosta³o przez Microsoft opublikowane w kwietniu zesz³ego roku jako odpowiedÿ na skargi administratorów serwerów Exchange, zwi¹zane z trudnymi do zdiagnozowania problemami u¿ytkowników typu „Strasznie wolno poczta dzia³a”. ExMon wykorzystuje stworzony przez Microsoft podsystem Event Tracing for Windows (ETW) dok³adniej opisany na blogu Matta Pietrka http://blogs.msdn.com/matt_pietrek/archive/2004/09/16/230700.aspx. Dziêki temu mo¿emy na bie¿¹ co œdziaæ obci¹¿enie generowane na serwerze, nawet z dok³adnoœci¹ do pojedynczego u¿ytkownika. Posiadaj¹c wiedzê o aktualnym obci¹¿eniu mo¿na lepiej zaplanowaæ rozwój i skalowanie systemu pocztowego. ExMn wspó³pracuje z wersjami Exchange 2000 co najmniej SP3 oraz Exchange 2003 co najmniej SP1.

Instalacja ExMon

Instalacja narzêdzia jest prosta jak drut. Po uruchomieniu pliku instalacyjnego i przejœciu przez ekran startowy (rysunek 1) i akceptacjê warunków licencyjnych wystarczy kilka klikniêæ aby zakoñczyæ pomyœlnie instalacjê. Razem z aplikacj¹ instalowany jest dokument z instrukcj¹ obs³ugi (Using_ExMon.doc), gdzie mo¿na przeczytaæ wszystko, co niezbêdne do u¿ywania narzêdzia.



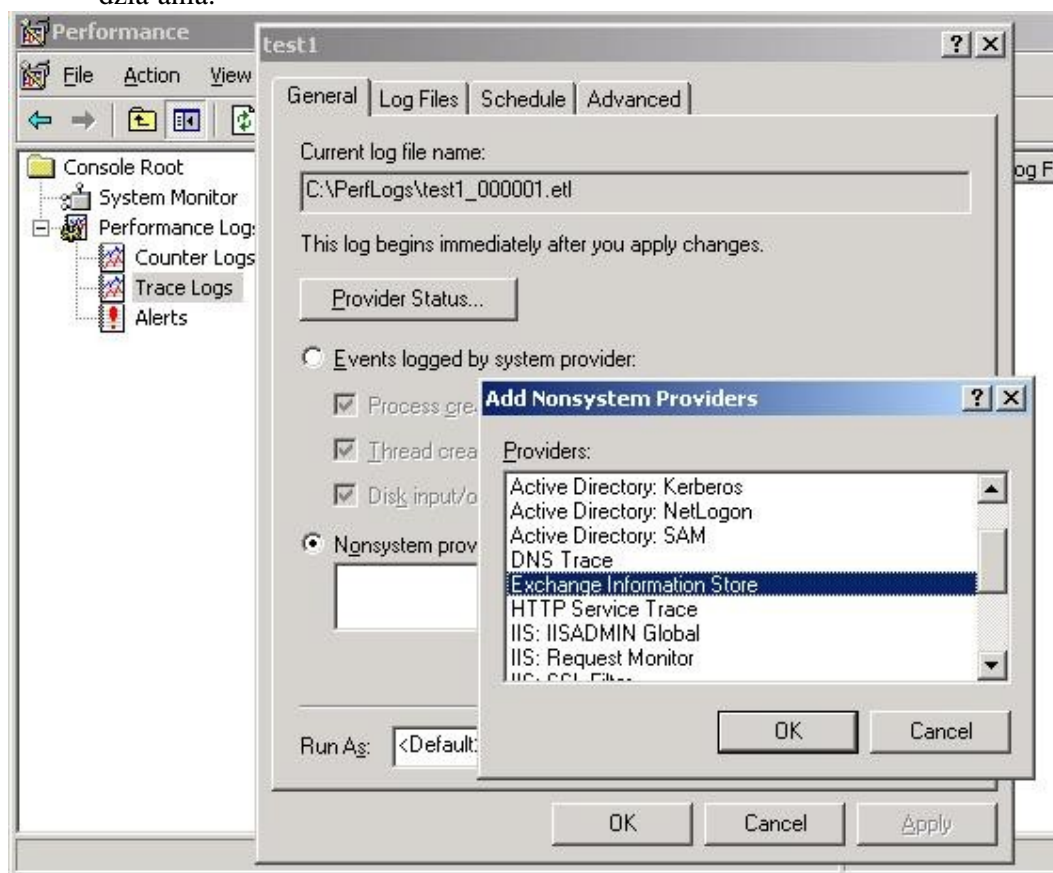
Rysunek 1 Instalacja ExMon

Po zakoñczeniu instalacji bardzo wa¿nym krokiem jest aktywowanie podsystemu ETW, poprzez dodanie dwóch kluczy do rejestru - RpcEtwTracing oraz UsePerformanceClock.

agreguj¹cego informacje o wykorzystaniu Outlooka przez klienta, która to funkcjonalnoœæ dostêpna jest tylko dla Outlooka 2003. Nale¿y pamiętać, ¿e obci¹¿enie serwera przez ruch SMTP, spam, klientów OWA, POP3 czy te¿ klientów mobilnych (ActiveSync) nie jest przez narzêdzie uwzglêdniane.

Oprócz podstawowej metody pracy „na gor¹co” z odwo¿aniem danych domyœlnie w interwa³ach minutowych (oczywiœcie mo¿emy to zmodyfikowaæ) mo¿emy równie¿ wykorzystaaæ dwie inne metody – obrazowanie danych zbieranych przez standardowy Performance Monitor, lub uruchamianie œledzenia obci¹¿enia z linii komend. Przy korzystaniu z System Monitora musimy wykonaæ nastêpuj¹c¹ procedurê:

1. Bêd¹c zalogowanym z uprawnieniami lokalnego administratora (oraz administratora Exchange'a) uruchamiamy System Monitor (np. poprzez Start – Run – perfmon.msc)
2. Rozwijamy pozycjê **Performance Logs and Alerts** i z klikaj¹c prawym klawiszem na **Trace Logs**, wybieramy **New Log Settings**.
3. Konfigurujemy nowy log, pamiętaj¹c o wybraniu odpowiedniej us³ugi (rysunek 4) i konta z odpowiednimi uprawnieniami, a tak¿e ustawiaj¹c odpowiedni katalog i czas dzia³ania.



4. Po zapisaniu zmian nowy log zostanie utworzony zgodnie z podanymi przez nas parametrami.

Jeszcze proœiej mo¿na uruchomiæ œledzenie z linii komend. W tym celu wystarczy z linii komend wydaæ polecenie **tracelog.exe –start "Exchange Tracing" –f [Drive:][Path] OutputFileName –guid [Drive:][Path] guid.txt**, plik guid.txt mo¿emy znaleŹæ w katalogu instalacyjnym ExMon (rysunek2). Aby wy³¹czyæ œledzenie wystarczy wydaæ komendê **tracelog.exe –stop "Exchange Tracing"**.

Oczywiœcie póŹniej mo¿emy obejrzea utworzone w ten sposób pliki z danymi uruchamiaj¹c ExMon i podaj¹c jako parametr nazwê utworzonego pliku Event Trace Log (.etl). Oczywiœcie

pliki te mog¹ równie¿ pos³u¿yæjako Źród³o do analizy dzia³ania serwera Exchange przy wykorzystaniu narzêdzia ExPTA, je¿eli chcemy uzyskaædodatkowo trochê odpowiedzi o w¹skich gard³ach systemu i mo¿liwoœciach zoptymalizowania. Je¿eli i to narzêdzie nie spe³ni waszych dane mo¿na zawsze wyeksportowaæi pomêczyæw Excelu, Accessie, czy innym ulubionym narzêdziu. W tym celu nale¿y wydaækomendê

```
exmon.exe [/{SU|SV|SC} "[Drive:][Path]OutputFileName"  
"[Drive:][Path]InputFileName"
```

W zale¿noœci od prze³naczaacza eksportowane s¹ dane widoczne w widoku U¿ytkownika (/SU), Wersji (/SV) lub Clientmon (/SC).

Mam nadzieję, ¿e artyku³ ten pomo¿e wam w codziennej pracy.