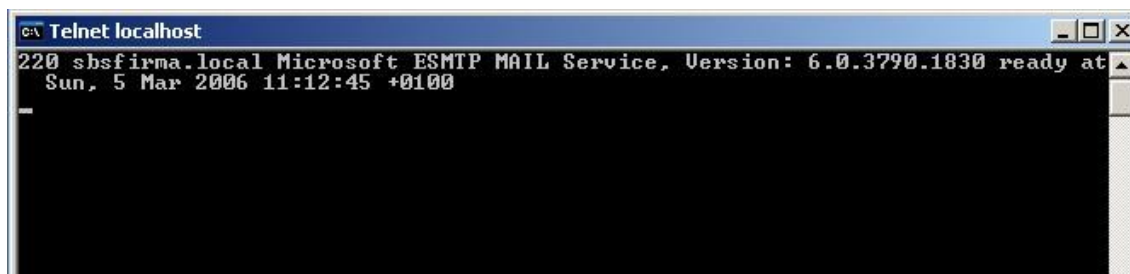


# Jak zmieniać Banner SMTP w Windows 2003?

Konrad Saga³a

Jedn¹ z metod ochrony systemu pocztowego firmy jest uniemo¼liwienie, a przynajmniej utrudnienie potencjalnemu w³amywaczowi sprawdzenie wersji oprogramowania pocztowego wykorzystywanego przez firmê. Maj¹c t¹ informacjê w³amywacz mo¼e wykorzystaæ znane luki w zabezpieczeniach danego produktu i ... nieszczêcie gotowe. Przy ustawieniach domy³nych serwer Exchange przedstawia siê w nastêpuj¹cy sposób:



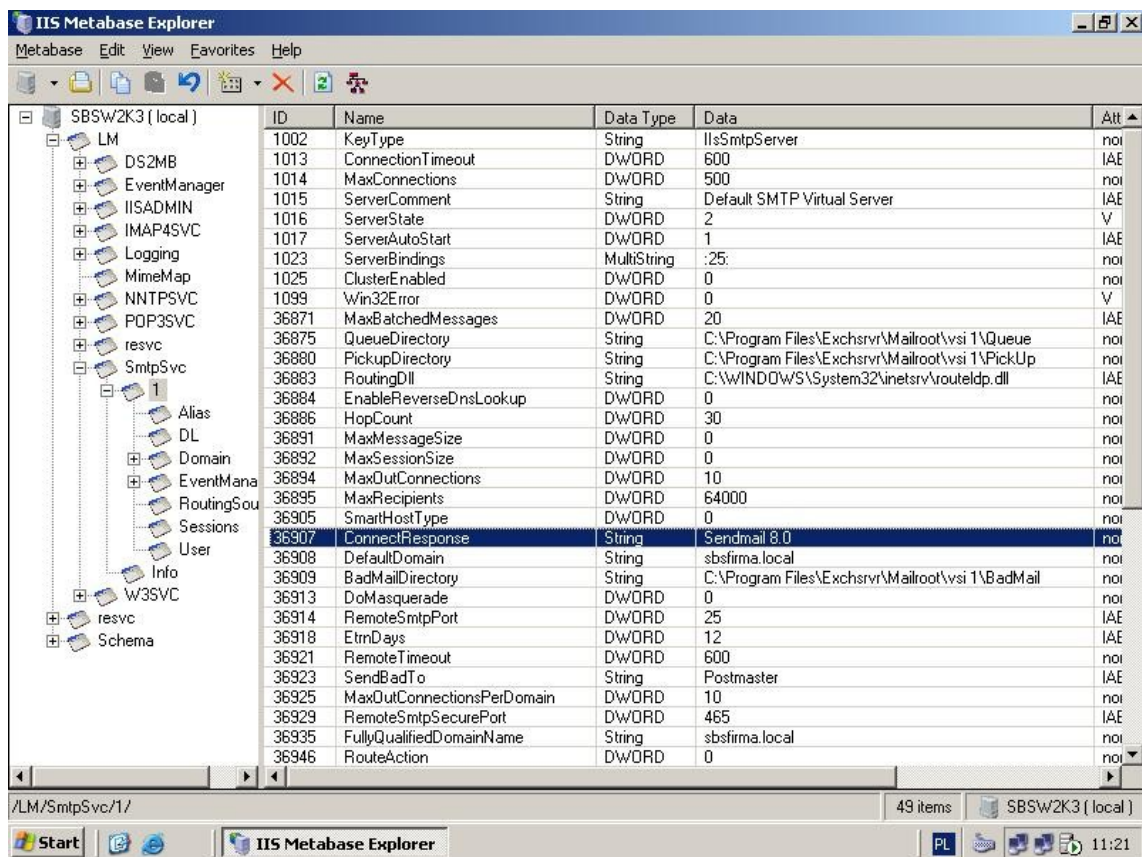
Rysunek 1

Jak zatem zmieniaæ powy¼szy banner, ¿eby utrudniæ sprawdzenie jakiego systemu u¼ywamy? Wiêkszoœæ opcji zabezpieczenia serwera SMTP dostêpnych jest z konsoli Exchange Server Managera, jednak w celu zmiany komunikatu SMTP musimy u¼yæ innego narzêdzia.

W tym celu musimy zainstalowaæ [Resource Kit do IIS 6.0](#), a nastêpnie u¼yæ narzêdzia Metabase Explorer (obecna wersja to 1.6). Po zainstalowaniu narzêdzia wykonujemy nastêpuj¹ce kroki:

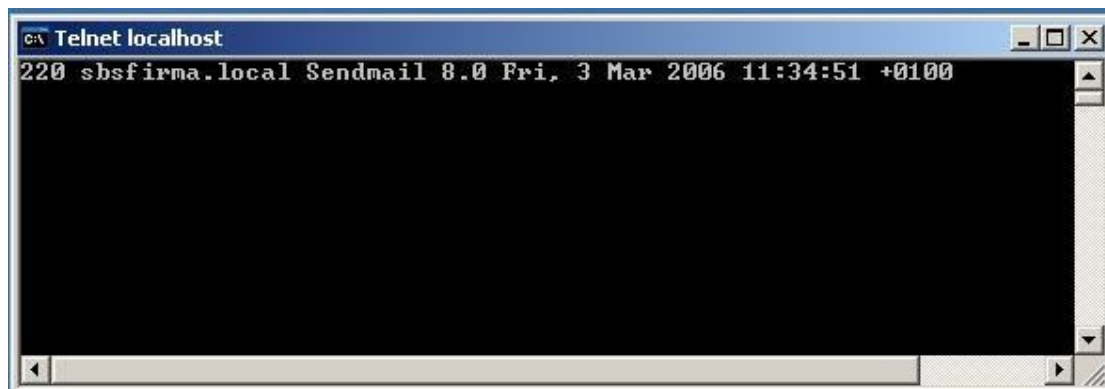
1. Uruchamiamy **Metabase Explorer** klikaj¹æ **Start | Wszystkie Programy | IIS Resources | Metabase Explorer | Metabase Explorer**,
2. Nastêpnie rozwijamy strukturê **LM | SmtSvc**,
3. Klikamy na **1** (numer Serwera Wirtualnego), a nastêpnie wybieramy **New | String Record**
4. W pozycji **Record Name or Identifier** wybieramy **ConnectResponse** z rozwijanej listy, jak na rysunku 2





Rysunek 3

7. Po ponownym uruchomieniu serwisu SMTP zmiana jest aktywna, co pokazuje rysunek 4



Rysunek 4

Co prawda nadal widać nazwę domeny, ale to możemy zmieniać we właściwościach wirtualnego serwera SMTP w konsoli Exchange System Manager (Properties-Delivery-Advanced-FQDN).